

PLANPROGRAM

Kommunedelplan for klima og energi

2023-2027

Lom kommune

Vedtatt i kommunestyret
20.6.2023, sak 50/2023



Innhald

Kvifor klima- og energiplan?	3
Målsettingar	4
Bidragstatarar og medverknad	4
Organisering og framdrift	5
Overordna rammer	6

Kvifor klima- og energiplan?

Lom ligg høgt på statistikken over utslepp per innbyggjar i Innlandet, med 19,8 tonn CO₂-ekvivalentar per person. Berre to kommunar i fylket ligg høgare enn oss.

Klimaendringane skjer nå. Endringane er synlege globalt, og dei er synlege lokalt. Vi ser dei ikkje gjennom vêret vi er i til dagleg, men vi ser dei i dei lange linjene. Det er stor semje om at menneskes utslepp påverkar naturlege klimaendringar til å gå raskare.

Også kommunane må bidra for å få ned utslepp og dermed seinke klimaendringane.

Samtidig må vi tilpasse oss den nye kvardagen som klimaendringar gjev. Endringar i klimaet vil påverke oss både på kort og lang sikt, både natur og samfunn. Klimatilpassing er planlegging og gjennomføring av tiltak for å handtere naturfare og andre utfordringar klimaendringar gjev. Arbeidet med klima-tilpassing skal såleis bidra til at samfunnet blir betre rusta til å møte klimaendringar, og er difor direkte knytt til beredskapsarbeid.

Klimatilpassing er også å dra nytte av eventuelle fordelar som følgje av endringar i klimaet.

Det er naudsynt å ha god oversikt over status, og å ha ein plan for korleis vi skal arbeide vidare på klimafeltet. Slik kan vi systematisk jobbe mot ein reduksjon av utslepp, og vere betre førebudde på konsekvensar av klimaendringar med tanke på beredskap.

Det er her klima- og energiplanen skal hjelpe oss i rett retning. Planen blir Lom kommune sin overordna strategi for arbeid med klimaomlegging, altså kutt i klimagassutslepp og klimatilpassing. Til planen skal det liggje ein tiltaksdel som konkretiserer dei faktiske oppgåvene kommunen skal arbeide med i planperioden.

Intensjonen er å utarbeide ein plan som gjer godt greie for status i Lom, målsettingar og tiltak for å nå måla. Mindre vektlagt i planen blir den globale klimautfordringa og dei overordna rammene. Med andre ord: Vi ønskjer å utarbeide ein plan som mest av alt er knytt til det lokale og med konkrete tiltak på lokalt opp til regionalt nivå. Det er viktig for Lom kommune å både vere ambisiøse i målsettingane våre, men samtidig ha ein stor grad av realisme.

Del 1 av planen er tiltenkt status og utfordringar, medan del 2 skal ta for seg mål og tiltak.



Legge ein plan for reduksjon av klimagassutslepp og redusert energibruk, og jobbe for å nå måla i planen



Vere førebudde for å handtere konsekvensane av klimaendringane, gjennom kunnskap, planlegging og utøving av beredskap

Målsettingar

Gjennom kommuneplanens samfunnsdel slår vi fast at *I Lom kommune skal omsynet til klima og miljø ligge til grunn for forvaltnings- og utviklingsarbeid*. Dette må vere den grønne tråden i kommunen sitt vidare arbeid med klima og miljø. Kommuneplanen har også fleire delmål vi skal arbeide mot:

- Det skal vere ein auka grad av gjenbruk og bruk av miljøvenlege materialar.
- Energiforbruket i kommunen skal reduserast.
- Graden av attvinning i den kommunale avfallshandteringa skal aukast.
- Kommunen skal ha ei berekraftig forvaltning og utvikling av den kommunale eigedomsmassen.
- Beredskapen skal styrkast for å takle større og hyppigare naturhendingar.
- Det skal gjennomførast klima- og miljøtiltak i landbruket.
- Kommunen skal bidra regionalt for å redusere klimautsleppa frå transportsektoren.
- Det skal utarbeidast klimarekneskap for den kommunale tenesteproduksjonen.

Det er desse måla, med si forankring i den nyleg vedtekte kommuneplanen, som skal vere rettesnora når Lom kommune nå skal utarbeide klima- og energiplan med tiltaksdel.

Intensjonen er å innarbeide klima- og energiplanen i kommuneplanens samfunnsdel ved neste revidering av denne.

Bidragstytarar og medverknad

Å arbeide mot eit lågutsleppssamfunn er eit samarbeidsprosjekt. For at planen ikkje berre skal bli gode intensjonar, er det avgjerande å arbeide med forankring og avklare ansvar. God medverknad vil auke graden av forankring og dermed vere forpliktande for fleire. Tydeleg ansvarsdeling er viktig slik at ansvaret for oppgåver blir plassert. Ikkje minst er dette viktig der måloppnåing krev samarbeid mellom fleire. I kommunen må klimatilpassing arbeidast med tverrsektorielt, og vil måtte omhandle overordna mål både for samfunnsutviklinga og arealutviklinga. Også næringslivet, landbruket og den enkelte innbyggjar må bidra inn.

Medverknaden vil involvere politisk leiing i kommunen (formannskapet), administrativ leiing i kommunen (leiargruppe), faglege ressursar i kommunen og hos andre aktørar med naudsynt kompetanse, samt ressursar frå næringsaktørar, som landbruket, reiselivet, entreprenørar og andre.



Energiforsyning/-forbruk i kommunale bygg



Kommunale innkjøp, forbruk og avfall



Haldningsskapande arbeid



Arealbruk, stadutvikling



Utsleppsreduksjon i transportsektoren

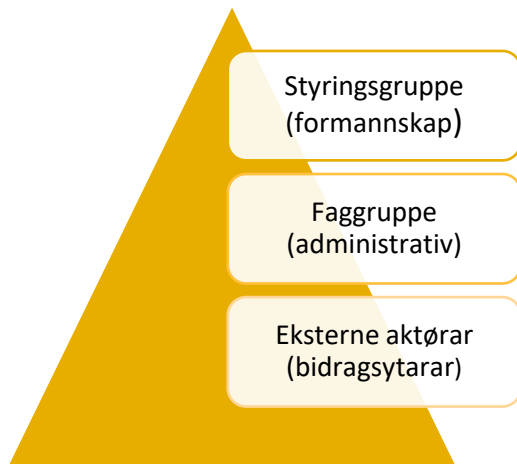


Klima- og miljøtiltak i landbruket

Organisering og framdrift

Planen blir utarbeidd som ein kommunedelplan og reglane om medverknad i plan- og bygningslova vil liggje til grunn. I grove trekk inneber dette fyrst høyring og vedtak av planprogram, deretter høyring og vedtak av sjølve planen. Både høyringsperiodane skal vere minimum seks veker.

Formannskapet er kommunen sitt planutval og er styringsgruppa for planarbeidet. Styringsgruppa blir orientert undervegs i prosessen, og blir spurd til råds ved viktige avklaringar. Det er formannskapet som vedtek planprogram og planforslag for høyringar, og innstiller til kommunestyret ved endeleg behandling av planen.



**Styringsgruppe
(formannskap)**

Ei fagleg arbeidsgruppe frå administrasjonen arbeider med planforslaget, og bidreg med involvering av eksterne bidragsytarar. Faggruppa består av medarbeidarar på plan, landbruk, næring og kommunal eigedom.

**Faggruppe
(administrativ)**

Eksterne aktørar som er relevante å ta inn i dette arbeidet vil vere representantar frå landbruket, reiselivet og anna næringsliv i kommunen, det interkommunale renovasjonsselskapet NGR og andre. Dei vil kunne bidra mellom anna med å belyse dagens

**Eksterne aktørar
(bidragsytarar)**

situasjon i kommunen og med å konkretisere tiltaka i tiltaksdelen.

Framdriftsplanen tek for seg hovudtrekka i planarbeidet. Undervegs i planarbeidet er det kommuneval. Det betyr at planoppstarten skjer i noverande kommunestyreperiode, medan ferdigstilling og endeleg vedtak blir gjort i nytt formannskap/kommunestyre. Det vil vere viktig å kople nytt formannskap godt på før endeleg vedtak.



Aktivitet	Tidsrom															Kven/ansvar
	2	3	4	5	6	7	8	9	10	11	12	1	2	3		
Utarbeiding av planprogram																Administrasjon
Oppstartsvarsel med planprogram, høyring		27. 28.														Samfunnsutval, formannskap
Vedtak av planprogram					13.											Formannskap
Utarbeiding av planforslag																Administrasjon
Orientering i styringsgruppe								19.								Administrasjon
Politisk behandling av planforslag, høyring																Samfunnsutval, formannskap
Ferdigstilling planforslag																Administrasjon
Sluttbehandling																Formannskap, kommunestyre

Overordna rammer

Gjennom [klimaloven](#) forpliktar Noreg seg til reduksjon av klimagassutslepp med minst 50 prosent i 2030, samanlikna med utslepp i referanseåret 1990. I 2050 er målet at landet er eit lågutsleppsamfunn.

[Statlege planretningsliner for klima- og energiplanlegging og klimatilpassing](#) seier at planane bør omfatte følgjande punkt, tilpassa relevans og lokale forhold, i tillegg til eventuelle andre relevante tema:

- Informasjon om klimagassutslepp i kommunen, fordelt på kjelder og sektorar. Alle kjelder som inneberer direkte utslepp av klimagassar innafør kommunen sine grenser bør inkluderast.
- Informasjon om energisystem, energiforsyning og forbruk av energi innafør kommunen sine grenser, herunder tilgang på miljøvenlege energiressursar.
- Framskrivning av utsleppa i kommunen om det ikkje blir gjennomført nye tiltak, forventa etterspurnad etter energi og forventa ny energiproduksjon. Framskrivingsperioden bør vere minst ti år.
- Ambisiøse mål for reduksjon av utslepp.
- Ambisiøse mål for meir effektiv energibruk og miljøvenleg energiomlegging i kommunal bygningsmasse og i kommunen for øvrig.



- f. Tiltak og verkemiddel for reduksjon av klimagassutslepp, meir effektiv energibruk og miljøvenleg energiomlegging. Tiltaka og verkemidla bør i størst mogleg grad vere koplade til oppnåing av dei måla som er sett av kommunen, og ha moderate kostnader i samanlikning med andre tiltak som kan gjennomførast med same føremål.
- g. Oppnåing av dei måla som er sette av kommunen, og moderate kostnader samanlikna med andre tiltak som kan gjennomførast med same formål.
- h. Utgreiing av verkemiddel som kan nyttast for å nå målsettingane, herunder ei vurdering av om verkemidla er kostnadseffektive.
- i. Handlingsprogram med ei tydeleg ansvarsfordeling for oppfølging av klima- og energiplanen.
- j. Samanhengen mellom klima- og energiplanlegging og samordna bustad-, areal- og transportplanlegging.

Også [Statlege planretningslinjer for samordna bustad-, areal- og transportplanlegging](#) og [Landbrukets klimaplan 2021-2030](#) er svært relevant i denne samanhengen.

Vinteren og våren 2023 er [Regional plan for klima, energi og miljø](#) har vore på høyring og skal ferdigstillast før sommaren. Denne må sjåast til.

Gjennom vedtaket av [kommuneplanens samfunnsdel](#) har Lom kommune vald seg ut tre satsingsområde, deriblant berekraft. Desse måla, attgjevne i kapitlet *Mål* her i planprogrammet, utgjør retninga for arbeidet med klima- og energiplanen.

[Klimaprofil for Oppland](#) (2021) gjev eit kortfatta samandrag av klimaet, forventa klimaendringar og klimautfordringar for gamle Oppland.

Kommuneplanen er igjen basert på særleg fem av [FN sine berekraftmål](#) som er direkte knytt til klima:

 <p>7 REIN ENERGI TIL ALLE</p>	 <p>11 BEREKRAFTIGE BYAR OG LOKALSAMFUNN</p>	 <p>12 ANSVARLEG FORBRUK OG PRODUKSJON</p>	 <p>13 STOPPE KLIMAENDRINGANE</p>	 <p>15 LIVET PÅ LAND</p>
<p>Sikre tilgang til påliteleg, berekraftig og moderne energi til ein overkommeleg pris for alle.</p>	<p>Gjere byar og lokalsamfunn inkluderande, trygge, robuste og berekraftige.</p>	<p>Sikre berekraftige forbruks- og produksjonsmønster.</p>	<p>Handle omgåande for å motarbeide klimaendringane og konsekvensane av dei.</p>	<p>Verne, attendeføre og fremje berekraftig bruk av økosystem, sikre berekraftig skogforvaltning, motverke ørken spreiding, stanse og reversere landforringing og stanse tap av naturmangfald.</p>

